

# KCA 안전보건경영체계 고도화를 위한 글로벌 벤치마킹 결과 보고서

2023. 8.

## I 출장 개요

### □ 목 적

- 안전사고 예방, 근로자 건강관리 등 글로벌 안전보건경영시스템 반영을 통한 우리 원 안전보건경영체계 고도화

### □ 개 요

- 출장명 : KCA 안전보건경영체계 고도화를 위한 글로벌 벤치마킹
- 기 간 : '23. 7. 24.(월) ~ 7. 28.(금), 4박5일
- 출장지 : 일본(도쿄)
- 출장자 : 정한근 원장, 안전보건센터 김형경 센터장, 안전보건센터 이선민 주임, 인사총무팀 정경구 팀장

### □ 주요일정

일 자	출 발	도 착	수행내용
7. 24.(월)	김포	도쿄	○ 이동(김포→하네다)
7. 25.(화)	도쿄	도쿄	○ 중앙노동재해방지협회 방문 - 산업재해 예방시스템 경영관리 회의
7. 26.(수)	도쿄	도쿄	○ 공영방송 NHK 방문 - 재난방송 운영체계 업무공유 회의
7. 27.(목)	도쿄	요코하마	○ 요코하마 시민방재센터 방문 - 재난안전(지진·화재)체험 - 재난안전 교육·훈련 시스템 구축 업무공유 회의
7. 28.(금)	도쿄	김포	○ 이동(하네다→김포)

## 주요활동

## 1 중앙노동재해방지협회(JISHA)

□ 개요

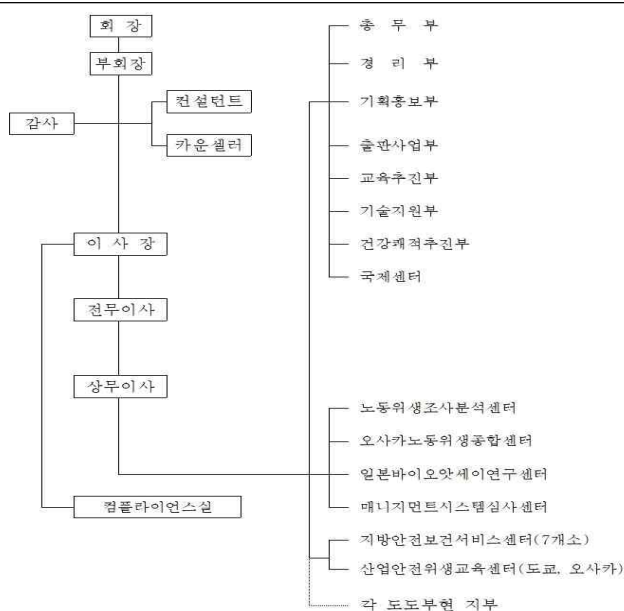
- 일자/장소 : '23. 7. 25.(화) / JISHA 본사 8F 회의실
- 참 석 자 : 총 8명
  - (KCA) 원장, 안전보건센터장, 보건관리자, 인사총무팀장
  - (JISHA) 기술지원부 부장, 기술지원부 차장, 기술지원부 국제과 전문역, 기술지원부 국제과 과장보좌

## □ 기관소개

◆ 사업주의 자주적인 산업재해방지 활동 촉진을 통해 안전보건 향상 및  
산업재해 감소를 목표로 설립(1964. 8. 1.)

※ 「노동재해방지단체법」 의거 민간 재해방지단체로 설립

## ○ 조직구성



## ○ 주요업무

- 9개 부, 1개 센터, 산하기관(서비스센터, 교육센터, 연구센터 등)으로 구성

구 분	주요내용
산업안전보건지도 및 지원	<ul style="list-style-type: none"> <li>• 체계적인 안전보건교육을 위한 교육과정 개발·보급</li> <li>• 사업장 산업안전보건관리를 위한 안전보건지도 시행</li> </ul>
안전보건 컨설턴트	<ul style="list-style-type: none"> <li>• 안전보건 컨설턴트 자질향상을 위한 기술훈련 시행</li> </ul>
자료 개발	<ul style="list-style-type: none"> <li>• 안전보건자료 개발 및 정보 제공</li> </ul>
산업보건서비스 강화	<ul style="list-style-type: none"> <li>• 작업환경측정 및 특수건강진단 향상을 위한 연구개발 및 기술지도</li> <li>• 보건담당자 대상 전문적인 교육·훈련 시행</li> </ul>
안전보건서비스센터 운영	<ul style="list-style-type: none"> <li>• 작업환경측정 및 특수건강진단 시행 및 분석</li> </ul>
근로자 건강진단	<ul style="list-style-type: none"> <li>• 근로자 건강진단 시행 및 분석</li> <li>• 건강한 직장생활 보장을 위한 건강증진 캠페인 시행</li> </ul>

## □ 주요 질의응답 내용

Q) 산업재해 예방 및 안전보건관리 수준 향상을 위한 공공기관·민간 기업의 요구사항과 지원 방안은?

A) 일본은 산업재해 예방을 위해 정부기관, 공공부문, 민간 부문이 역할을 분담중이며, 정부·공공은 법제도 개선, 감독·조사를 실시 하고, 민간은 컨설팅·기술지원 기능을 지원.

Q) 기업의 산재 예방을 위한 실효성 있는 위험성평가 시행 방안 및 협회의 역할은?

A) 일본은 위험성평가 제도를 법적 의무사항이 아닌 자율규제를 원칙 으로 시행. 단, 산업재해를 예방하기 위해 IOS 45001을 근거하여 지도자가 사업장의 안전성을 인지하고 개선하기 위해 노력하는 자세를 직원에게 표현하고, 근로자는 위험성 발견 시 지도자에게 숨기지 않는 등의 안전한 조직체계를 만들어 가도록 JISHA에서는 컨설팅 지원.

## 2 공영방송 NHK

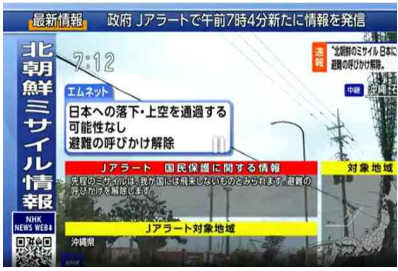
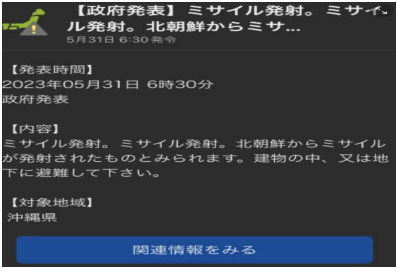

### □ 개 요

- 일자/장소 : '23. 7. 26.(수) / NHK 본사 4F 보도국 회의실
- 참 석 자 : 총 9명
  - (KCA) 원장, 안전보건센터장, 보건관리자, 인사총무팀장
  - (NHK) 재해·기상센터 센터장, 재해·기상센터 부부장, 재해·기상센터 전문가, 미디어 총국 전문가, 미디어 총국 특별주간 해설위원

### □ 기관소개

◆ 일본 재해대책기본법에 의거 보도기관 중 유일하게 지정된 재난방송 송출 담당 공공기관(국내외 대상)

- 일본 재해 정보공유 시스템
  - 국민에게 재난·재해정보를 알기 쉬운 형태로 신속·정확하게 전달

NHK 긴급재난방송	긴급재난문자	방재 행정 무선 훈련
		

- NHK 재난재해 및 긴급경보방송 현황

① 경보자막 송출	② '뉴스특보'로 전환	③ '긴급경보방송'으로 전환	④ 실시간 방송
지진 등 재해 발생 시 3초만에 송출	→ 자막 송출 후 30~60초 이내 뉴스특보로 전환	→ 쓰나미 경보 발령, 지자체장의 지시에 따라 정규방송 정지 후 긴급 경보방송으로 전환 * 관련 정보는 일어 영어 중국어 한국어, 포르투갈어로 전달	→ (특보원고) 핫라인과 연결되어 자동 작성·송출 (현장방송) 무인카메라 (500대)가 촬영한 현장 영상 실시간 방송

## □ 주요 질의응답 내용

Q) J-ALERT 시스템 경보발령의 경우 NHK 역할은?

A) NHK에서 J-ALERT는 「국민보호정보(미사일발사)」에 한해 사용 중이며, 통신위성을 통해 전달 받는 즉시 속보로 보도. 단, 지진·해일 등 기상관련 재난정보는 기상청에서 즉시 전달.

① J-ALERT (실제방송 예 약1분40초) NHK

2022년11월3일(목) 방송



3

① J-ALERT (참고) NHK



4

Q) 재난정보 유형에 따른 전달 방식은?

A) J-ALERT 재난정보는 지진, 해일, 화산폭발, 기상 등 24개의 정보를 단계(레벨)에 따라 구분.

⑤ 재난정보의 종류 (재난정보와 단계) NHK

재난정보	단계	경계 레벨	강우량 정보
해일 (특정규모 이상)	10m 이상 (특정규모 이상)	레벨 5	폭우 특별경보
3m 이상 (특정규모 이상)	레벨 4	산사태 재해경계정보	
10m 이상 (특정규모 이상)	레벨 3	폭우, 홍수 경보	
3m 이상 (특정규모 이상)	레벨 2	폭우, 홍수 주의보	
1m 이상 (특정규모 이상)	레벨 1	조기 주의 정보	
화산분화	레벨 5	폭우	

10

⑤ 재난정보의 종류 (실제 방송 약2분50초) NHK

2022년3월16일(수) 방송



11

Q) 대규모의 복합적인 재난 발생 시 재난정보 전달 우선순위는?

A) 명확하게 설정되어 있지는 않으나 생명구조에 보다 직결된 정보를 우선적으로 전달. 참고로, 지진과 해일이 동시 발생한 경우 해일 정보를 먼저 방송. 지진은 발생과 동시에 인명피해가 생기지만, 해일은 속보를 접한 후 피난할 수 있는 골든타임이 존재하기 때문.

### 3 요코하마 시민방재센터

#### □ 개 요

- 일자/장소 : '23. 7. 27.(목) / 시민방재센터 1F 회의실, 2F 지진·화재체험장
- 참 석 자 : 총 6명
  - (KCA) 원장, 안전보건센터장, 보건관리자, 인사총무팀장
  - (방재센터) 소방사령보, 지진·화재체험 담당자

#### □ 기관소개

◆ 다양한 재난재해를 신속하게 대응·관리하고, 시민들에게 방재지식을 보급·계발하는 등 재해경감을 목표로 설립(1983.)

#### ○ 주요업무

구 분	주요내용	
방재·재해 경감 교육의 장		<ul style="list-style-type: none"> <li>• 재해에 강한 요코하마를 위해 교육* 기능 강화</li> <li>* ①재해 특성에 대한 이해와 몸을 지키기 위한 행동 습득, ②자조·공조의 행동 습득, ③방재·재해 경감에 관한 최신 정보 등의 취득, ④전문적인 지식·기술 등의 습득</li> </ul>
응급 활동 거점		<ul style="list-style-type: none"> <li>• 대규모 재해 발생 시 일시대피 장소로 응급 구호 활동 거점으로 지정</li> <li>• 체류자에게 배포할 물·담요 등 비축하는 장소</li> </ul>
요코하마시 소방 음악대의 활동 거점		<ul style="list-style-type: none"> <li>• 소방 음악대는 시민 방재센터를 활동 거점으로 '방재 후레아이 콘서트', '양상블 콘서트' 등을 통해 소방 의식의 보급 계발 활동의 장소</li> </ul>
특수 재해 등에 대응하기 위한 활동 거점		<ul style="list-style-type: none"> <li>• 양압형 특수 재해 대응 차량 등 배치 하는 등 특수 재해에 대응</li> </ul>



재난안전체험 교육의 장		• (재해체험) 대지진 상황을 연출하여 지진피해를 이해하기 쉽게 알리고 체험
		• (지진체험) 지진 발생 시 진도 1~7까지의 흔들림, 초고층 빌딩의 흔들림 등 다양한 상황의 흔들림을 체험
		• (화재체험) 소화기를 사용한 소화 체험 및 연기로부터 대피하는 행동 등 체험
		• (재해 경감체험) 음향과 영상으로 연출된 지진·화재 등의 재해를 체험
		• (방재체험) 재해 발생 전의 대비부터 복구까지의 과정, 119 신고 체험 등 방재·재해 경감을 위한 활동 체험

## □ 주요 질의응답 내용

Q) 기관의 재난체험 시설을 통한 시민들의 재난안전 의식, 역량 향상 효과를 위한 교육 방안은?

A) 요코하마시에는 재해 발생 시 소방관 1명이 1,000명의 시민을 구해야 하는 어려움이 있기에 방재센터에서는 재해 재현, 지진·화재·방재 체험 등을 통해 ‘자조의식’, ‘공조의식’ 등 재난 발생 시 스스로 자기 생명을 구할 수 있도록 대처 요령을 교육.

Q) 재난안전교육 시행 주기 및 방법은?

A) 일본은 재난안전교육이 의무는 아니지만, 학교 및 직장 내에서는 재난안전교육을 적극 권장.



### Ⅲ 출장결과 착안사항

#### □ 재난관리 시스템 강화

- 재난안전관리 시스템 고도화
  - 재난 대응 업무연속성 계획(BCP) 수립
  - 스마트 안전관계시스템 구축
- 재난대응·관리 기반 조성
  - 재난 사고 발생 시 조치절차 마련
  - 재난대응 시스템 구축 및 위기대응반 편성·운영

#### □ 대국민 안전서비스 강화

- 지상파 재난경보 시스템 고도화
  - 지상파 UHD 방송망 기반의 재난경보 서비스 확산
  - 차세대 방송망을 활용한 선진화된 재난안전 관리체계 구축
  - 신속·정확한 재난정보 제공을 위한 시스템 마련
- 빈틈없는 국민안전 관리 강화
  - 전파를 활용한 국민안전서비스 제공

#### □ 안전보건교육·훈련 고도화

- 안전보건교육·훈련 체계의 다각적 개선·추진
  - 교육·훈련 내용 및 추진체계 재설계(RE-design)
- 임직원 모두가 안전한 Safety KCA 구현
  - 안전보건의식 제고 문화 구축
  - 안전보건경영을 이끌어갈 핵심 리더 양성
  - 맞춤형 안전보건교육·훈련 확대
  - 최고를 지향하는 직무전문가 양성